

鎌倉

つれづれ

54

オオスズメバチ

池田正弘

今年はスズメバチの被害が新聞・テレビでニュースとして数多く取り上げられている。この3年はスズメバチがめっきり数を減らして街中で巣を見かけることが少なかった。当欄8月号でニホンミツバチの復活を報告したが予想どおりにスズメバチも復活を果たした。ニホンミツバチは狩りバチであるスズメバチの貴重な食料で両者の群れの盛衰は正比例する。ミツバチを初めて飼った。オオスズメバチの復活を報告したが予想どおりにスズメバチも復活を果たした。ニホンミツバチは狩りバチであるスズメバチの貴重な食料で両者の群れの盛衰は正比例する。ミツバチを初めて飼った。



体長4cmのオオスズメバチ



大きさ比較 ニホンミツバチとオオスズメバチ

濃いと思えな
い。
鎌倉で
よく見か
けるスズ
メバチに
はオオ
スズメバ
チ、キ
ロスズメ
バチ、コ
ガタスズメバチがある。
オオスズメバチは地中
に巣を作る。切り通しや
谷戸が多く崖の上で根の
浮いた古木の下の格好の
営巣地となる。

オオスズメバチは地中
に巣を作る。切り通しや
谷戸が多く崖の上で根の
浮いた古木の下の格好の
営巣地となる。

コガタスズメバチは良
き場所探しに出掛け
る。その女王蜂を育てる
時期に最も活動を活性化
させる。秋も深まり多く
お気に入りの巣を築き
メバチたちにとって鎌倉
とミツバチの巣箱を毎日
のように襲う。

ニホンミツバチはスズ
メバチに對抗できると言
われているが正確ではな
い。ニホンミツバチはス
ズメバチが入り込めない
細い隙間の奥を探して巣
を作るがオオスズメバチ

に巣の中に侵入されると
やはり全滅する。被害
は一方は全滅でオオス
ズメバチの犠牲は十数頭
に過ぎない。鎌倉でセイ
ヨウ、ニホンミツバチを
飼育は中々に至難の業
パチアミノ酸と云われ

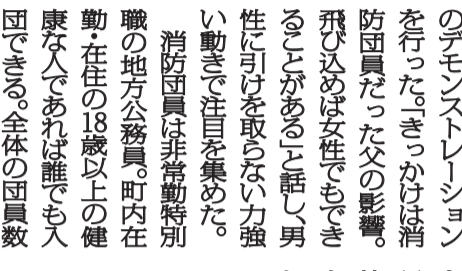
スリートといわれている
人達が常用して高価
な栄養剤である。その
為、スズメバチ駆除の
口は後の利用を考えて殺
虫剤を使わない。

スリートといわれている
人達が常用して高価
な栄養剤である。その
為、スズメバチ駆除の
口は後の利用を考えて殺
虫剤を使わない。

女性消防団員も活躍

第1回葉山消防操法大会

一般市民が団員として活躍する消防団の技術向上を目的に、葉山町の6つの分団がポンプ車操法を点検方式で競う初めての大会。第1回葉山町消防操法大会が10月2日町役場駐車場で開催された。7月に行われた県の消防操法大会でポンプ車の部の優秀賞を受賞した第4分団(一色)など各分団から合計約50人の団員が出場。5人1組で消防ホースの延長接続、筒



消防ホースの延長接続、筒

先日の結合、放水などを所要時間迅速性、確実な動作、チームワーク等を採った。また、観客から好評だった。約200人が見守る中、第3分団(下山口)が15!

5点で優勝した。同分団の森谷茜さん(24)は、幼稚園勤務の傍ら活躍する町内唯一の女性団員。今年初めて採用となった町の女性消防士3人とともに救命救急法のデモンストレーションを行った。きっかけは消防団員だった父の影響。飛び込めば女性でもできることがあると話して、男性に引けを取らない力強い動きで注目を集めた。消防団員は非常勤特別職の地方公務員。町内在職・在住の18歳以上の健康な人であれば誰でも入団できる。全体の団員数は約1800人。自営業や一般企業に勤務しながら兼務する人が約8割を占めている。(K)

観光案内所サービス拡充

鎌倉駅前以外貨両替機も

鎌倉市観光総合案内所がJR鎌倉駅東口みどり窓口に横へ移転し、業務を開始するにあたり、10月1日、鎌倉市長、観光協会会長、JR駅長らによるテープカットが行われた。外国人観光客の増加に

どう対応していくかを市とJRが協議してリニューアルを決めた。主な拡充点としては、デジタルサイネージによる観光情報を提供し、タブレット端末の設置

自由を検索に使用できるようにしている。英語やロシア語など7カ国語に対応する案内所職員が交代制で勤務している。開所時間をこれまでより2時間延長し、午前9時から午後7時とした。みどりの窓口そばのATM機設置場には外貨両替機も導入されている。

「鎌倉市芸術文化振興財団」に事務局を置き、その贈呈式が秋晴れに

「鎌倉俳句」に寄付を行った。



「鎌倉俳句」に寄付を行った。

2000人目の赤ちゃん誕生!

鎌倉市医師会立産科診療所

鎌倉市医師会立産科診療所「ティアラかまくら」(市内小町・高山照雄所長)で、満月の夜の10月16日の未明、2千人目の赤ちゃんが誕生。20日は「鯛の塩釜焼」付の祝い膳が用意された。

「2000人目の赤ちゃん誕生!」と話題になっている。同診療所は「市内で分娩できる施設がほしく」

産師の妊婦と家族への細かい対応を心がけ、安全で快適なお産子育てを

「2009年2月に鎌倉市の援助のもと鎌倉市医師会により設立された旧鎌倉市内唯一の分娩施設。妊娠から産褥までの全期間を通して助産師の指導と家族への細かい対応を心がけ、安全で快適なお産子育てを

目指し、鎌倉市民はもとより、市民以外の利用も多い。母親や家族に向けての講座を随時開催している。2014年4月からは婦人科領域にも対応しており、市の子宮がん検診もここで受けられる。

問い合わせ0467-61-0311

俳句事業に10万円寄付

百周年の鎌倉同人会

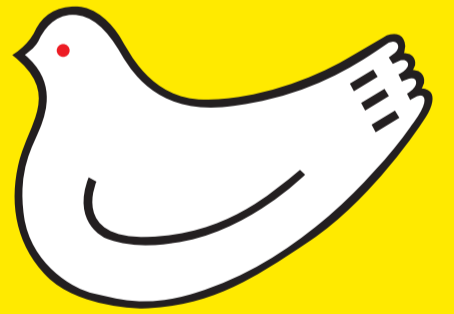
「鎌倉同人会」は、昨年「鎌倉俳句&ハイク」年百周年を迎えた由緒ある市民団体であるが、このたびその文化推進事業として「鎌倉市芸術文化振興財団」に事務局を置き、その贈呈式が秋晴れに

「鎌倉俳句」に寄付を行った。

「鎌倉俳句」に寄付を行った。

「鎌倉俳句」に寄付を行った。

鳩サブレ



豊島屋 http://www.hato.co.jp

住宅の基礎の歴史を振り返って採用されてきました。現在は、建築物が経つ殆ど全ての床下を鉄筋コンクリートで固める。ベタ基礎と呼ばれる方法に変わってきています。この方法の長さは、建築物を支える柱が立つ部分の下を集中的に固め大きな石を据えその上に柱を建てたもので、現在まで狂う事無く建っている物も数多くあります。

その後、布基礎と呼ばれる作り方になり、固くした土の上に石を並べ、その上に土台(ごう)材を敷き、その上に柱を立てました。この方法を改良して、石の代わりにコンクリートを使い、更に鉄筋を入れて強さを増しました。これはほんの数年前ほど前まで主流が見えていたのです。

明治37年創立



学校法人 鎌倉女学院 中学校・高等学校

心身ともに健康で 国際性豊かな人間教育

〒248-0014 鎌倉市由比ガ浜2丁目10番4号 電話(0467)25-2100(代表)